

Jahresbericht 2017

Stiftung Greuterhof – Verein Greuterhof



Editorial

Gemeinsam haben wir im vergangenen Jahr weiter **an unserem Haus gebaut** – auf allen Ebenen: kulturell, personell, administrativ, koordinativ. Nur die auf dieses Jahr geplante Renovation haben wir um zwei Jahre verschoben. Aus guten Gründen.

Im Rahmen einer aufwendigen Fundraisingkampagne haben wir 2016 die Finanzierung für eine Teilsanierung gesammelt, eine zweite Sanierungsetappe für die restlichen Dach- und Fassadenteile steht einige Jahre später in Planung. Während der für den Sommer dieses Jahres geplanten Sanierung hätte aber der Seminar- und Bankettbetrieb eingestellt werden müssen, was für die noch im Aufbau begriffene Hotel Greuterhof AG eine grosse Herausforderung dargestellt hätte. Nach eingehender Prüfung hat sich die Stiftung Greuterhof dazu entschieden, dem Anliegen des Pächters nachzukommen und die Sanierung im Sommer 2020 durchzuführen, auch wenn sie eine hohe Dringlichkeit hat. Damit besteht neu die Chance, eine Gesamtsanierung in einer Etappe durchführen zu können. Baulich bleibt die Lage aber dennoch prekär, das Dach ist in einem schlimmen Zustand. Mit laufenden Dachkontrollen und Sicherungsmassnahmen soll die Zeit sicher überbrückt werden können.

Reich war das kulturelle und gesellschaftliche Programm im Geviert unseres Greuterhofs: Wiederum ein geniales Sommertheater (ja, es findet dieses Jahr auch wieder statt), ein wunderschöner Greuterhofmarkt, abermals perfekt in Szene gesetzt von Max Wellauer, mit der tollen Aktion «La Baracca» von Stiftung und Verein, unsere Jahresversammlung mit Grillevent, die fröhliche Weinnasen-Veranstaltung und die legendären Führungen von Koni Burgermeister. Und natürlich steht unseren Vereinsmitgliedern der «Raum der Freunde des Greuterhofs» ohne Raummiete zur Verfügung.

Liebe Freunde des Greuterhofs, besuchen Sie unsere Anlässe, werben Sie für unser Anliegen, engagieren

Sie sich – unser Haus braucht jede Zuwendung, die es kriegen kann!

Das vergangene Jahr brachte nicht nur eine Verlängerung des Pachtvertrags bis 2022, vergrössert haben wir auch die Anzahl der Parkplätze für die Mitarbeiter unseres Pächters. Danke auch ein weiteres Mal an unsere Nachbarin HGW Heimstätten-Genossenschaft Winterthur, die uns geholfen hat, die Grundlagen zu schaffen, 2018 auf ihrem Land weitere Parkplätze schaffen zu können.

Intern haben sich Vereinsvorstand und Stiftungsrat erneuert. Nach zehn Jahren unermüdlichem Engagement für unsere Sache ist Urs Thossy auf Juni 2017 aus dem Stiftungsrat und Vereinsvorstand ausgeschieden. Lieber Urs, wir danken Dir für alles, was Du für den Greuterhof gemacht hast! Neu in den Stiftungsrat eingetreten sind Stephan Kessler und Mark Ziegler. Beide brennen für den Greuterhof – und bringen wichtige Kompetenzen in den Stiftungsrat und Vereinsvorstand: Stephan Kessler als Treuhänder, Mark Ziegler als Gastronomie- und Hotellerie-Fachmann. Mit Sandra Paternolli haben wir eine Geschäftsstellenleiterin gefunden, die genauso kompetent wie freundlich ist – wir freuen uns, mit dem erneuerten Team spannende Anlässe zu organisieren und die grosse Sanierung unseres Greuterhofs anzupacken!

Liebe Freundinnen und Freunde, Vereinsmitglieder, Gönnerinnen, Gönner und Sponsoren – herzlichen Dank dafür, dass Sie uns tatkräftig unterstützen und uns die Treue halten. Wir schätzen Ihr Engagement sehr – und wissen ganz genau, dass wir ohne Ihre Hilfe niemals unser historisches Sanierungsprojekt schaffen könnten.

Danke für alles!

Herzlich,

Andreas Jäger

Präsident

Stiftung Greuterhof

Martina Pfiffner Müller

Präsidentin

Verein Greuterhof



«Dieses Gebäude hat eine ganz besondere Aura»

Sandra Paternolli leitet die Geschäftsstelle von Stiftung und Verein Greuterhof

Schon als Sandra Paternolli vor zweieinhalb Jahren nach Gachnang gezogen ist, standen die **Zeichen auf Greuterhof.** Heute leitet sie die neu geschaffene Geschäftsstelle von Stiftung und Verein.

Dass die Mauern des Greuterhofs einen ganz besonderen Geist atmen, ist Sandra Paternolli klar geworden, als sie das Ensemble zum ersten Mal betreten hat. «Dieses Gebäude hat eine faszinierende Aura, ich kann es zwar nicht richtig beschreiben, aber es sind besondere Energien da». Und tatsächlich: Ein bisschen verzaubert ist auch ihre Beziehung zum Greuterhof. «Denn hier haben wir auf unseren Reservationsvertrag für unser Eigentum in Gachnang angestossen». Seit zweieinhalb Jahren wohnt sie mit ihrer Familie nun schon in Gachnang – «und wir fühlen uns sehr wohl hier.»

Leidenschaft und Wirtschaftlichkeit

Mit Martina Pfiffner Müller habe sie sich verschiedene Male über den Greuterhof ausgetauscht. «Und eines Tages hat sie mich gefragt, ob ich die Geschäftsstelle von Stiftung und Verein Greuterhof leiten möchte», sagt Sandra Paternolli. Das Pensum von 20 Prozent kam der Mutter einer fünfjährigen

Tochter entgegen. «Meine Arbeit ist spannend, denn es ist eine echte Drehscheibenfunktion». Sie koordiniert die verschiedenen Belange von Stiftung und Verein, verbindet als zentrale Anlaufstelle Kultur, Gastronomie, Events, Administration und stellt die Kontakte zum Hotel und zum Pächter sicher. Als ehemalige Hotelsekretärin, Marketing- und Geschäftsleitungsassistentin bringt sie genau den richtigen Rucksack mit. Ihr Ziel? «Ich möchte das Team von Stiftung und Verein unterstützen, das mit Passion und grossem Einsatz den Stiftungszweck verfolgt, das Gebäude zu erhalten und zu beleben. Ich wünsche mir, dass im Greuterhof, in dem man den Pioniergeist von Bernhard Greuter förmlich spüren kann, weiterhin Geschichten geschrieben und Erinnerungen erschaffen werden».

Zur Person: Sandra Paternolli

Jahrgang 1976, verheiratet, eine Tochter. Am Zürichsee geboren, vor zweieinhalb Jahren mit der Familie nach Gachnang gezogen. Fotolaborantin, Hotelsekretärin, Marketing, breiter Erfahrungsschatz. Fünf Jahre Mami-Pause – und jetzt Leiterin der Geschäftsstelle Stiftung und Verein Greuterhof.

Erinnern Sie sich noch? Drei Bereiche bildeten die Grundlage für das von Verein und Stiftung 2011 verabschiedete neue Nutzungskonzept des Greuterhofs:

Lernen, Erleben und Beleben. Eine wunderbare Synthese davon bildet das Sommertheater im Geviert. Wir sprachen mit Giuseppe Spina von der Theaterwerkstatt Gleis 5.

Herr Spina, zum dritten Mal führt die Theaterwerkstatt Gleis 5 nun im Sommer ein Open-Air-Theater im Innenhof des Gevierts auf. Wie haben eigentlich der Greuterhof und Sie zusammengefunden?

Ich habe Martina Pfiffner Müller schon gekannt und ihr erzählt, dass ich schon ein paar Mal den falschen Gast gespielt habe. Und so trat ich 2014 an einem

«In flagranti» des Vereins Greuterhof, der Benimmregeln zum Thema hatte, als italienischer Cousin auf, der sich nicht ansatzweise an Tischregeln hält. Daraus entstand dann die Idee, im Innenhof ein Theater aufzuführen.

Nach «Dr. Jekyll und Mr. Hyde» und «Der schwarze Kuss» geben Sie dieses Jahr «Am Hang» von Markus Werner.

Wir haben «Am Hang» gewählt, weil wir diesen Roman gut als Theaterstück umsetzen können, es passt sowohl gut von der Besetzung – und von der Szenerie her. Schliesslich spielt das Stück von Markus Werner zum grossen Teil auf der Terrasse eines Tessiner Hotels. Wir haben auch in Zukunft Lust, die Intimität im Greuterhof zu bespielen. Der Innenhof ist geradezu fürs Theater gemacht, man muss nicht schreien, es braucht keine grossen Effekte – das Geviert ist Effekt genug.

«Der Innenhof ist geradezu fürs Theater gemacht»

Im Gespräch mit Giuseppe Spina, Theaterwerkstatt Gleis 5



Wie ist eigentlich die Theaterwerkstatt Gleis 5 entstanden?

Der Zufall hat dabei eine grosse Rolle gespielt: Wir haben das Gebäude beim Bahnhof Frauenfeld gesehen – und spontan gefunden, hier müsse Theater gespielt werden. Wir haben die SBB kontaktiert, die dann natürlich gefunden hat, dass dies für uns ohnehin zu teuer sei. Wir aber hatten unsere Vision, haben einen Verein gegründet und Geld gesammelt. Das Projekt wuchs dabei stetig, der Umbau war doch nicht für ein paar Franken zu bewältigen. Wir sind ein gutes Team von fünf Spielern und einer Koordinatorin und wir erfuhren breite Unterstützung – und so konnte etwas entstehen! Um ehrlich zu sein: Hätten wir gewusst, was auf uns zukommt, hätten wir es natürlich nie gemacht – und doch gehört genau dies zu unserem Beruf: Man muss sich an Sachen wagen, die zu gross oder zu schwer sind. Nur daran wächst man!

Aus der Feder unseres Pächters Renato Blättler «Danke für Ihr Vertrauen!»

Liebe Freundinnen und Freunde des Greuterhofs! Wir blicken auf ein spannendes Jahr zurück und danken Ihnen für die Treue zu unserem Haus. Wir haben an unserem Angebot gearbeitet und hoffen, dass wir auch Ihnen einige schöne Stunden im Greuterhof haben beschereen können. Wir freuen uns, dass wir den Pachtvertrag haben verlängern können und danken der Stiftung für ihr Vertrauen in uns. Ich möchte aber auch unserem ganzen Team danken, das genauso unermüdlich für den Greuterhof und seine Ziele arbeitet – soziale Verantwortung im Wirtschaften zu übernehmen.

Mit herzlichen Grüssen,

Renato Blättler

*Pächter des Greuterhof-Gevierts
und des Hotels Greuterhof*



Herzlich willkommen im Stiftungsrat und Vereinsvorstand!



Stephan Kessler

Stephan Kessler verfügt über mehr als 20 Jahre Erfahrung als Unternehmensberater und Revisor. Er ist Mitinhaber der Treuhandgesellschaft steffen rausch kessler ag.



Mark Ziegler

Mark Ziegler ist ein Tourismus- und Hotellerie fachmann. Er ist Leiter Hotellerie/Infrastruktur in der RehaClinic Bad Zurzach.

Stiftung Greuterhof Islikon

Bilanz 2017

| | 31.12.2017 | Vorjahr |
|--|---------------------|---------------------|
| | CHF | CHF |
| Aktiven | | |
| Flüssige Mittel und Wertschriften | 495'900.75 | 455'290.93 |
| Forderungen aus Lieferungen und Leistungen | 35'640.00 | 50.00 |
| Forderungen gegenüber Verein Greuterhof | 18'448.37 | 9'635.55 |
| MWST | 2'088.20 | -1'746.90 |
| Übrige Forderungen | 1'087.72 | 2'873.58 |
| Transitorische Aktiven | 7'965.60 | 1'260.00 |
| Umlaufvermögen | 561'130.64 | 467'363.16 |
| Mobile Sachanlagen | 5.00 | 129'003.00 |
| Immobilien Sachanlagen | 1'035'907.30 | 1'021'000.00 |
| Anlagevermögen | 1'035'912.30 | 1'150'003.00 |
| Aktiven | 1'597'042.94 | 1'617'366.16 |

| | CHF | CHF |
|---|---------------------|---------------------|
| Passiven | | |
| Kurzfristige Verbindlichkeiten aus Lieferungen und Leistungen | 17'361.40 | 39'395.50 |
| Übrige Verbindlichkeiten | | |
| Passive Rechnungsabgrenzung | 1'820.00 | 1'620.00 |
| Fremdkapital | 19'181.40 | 41'015.50 |
| Stiftungskapital am 01.01. | 1'576'350.66 | 1'569'469.58 |
| Jahresergebnis | 1'510.88 | 6'881.08 |
| Eigenkapital | 1'577'861.54 | 1'576'350.66 |
| Passiven | 1'597'042.94 | 1'617'366.16 |

Organe Stiftung Greuterhof

Stiftungsrat

| | | |
|-------------------------|-------------------|------------------|
| Andreas Jäger | Frauenfeld | Präsident |
| Martina Pfiffner Müller | Gachnang | Vize-Präsidentin |
| Roger Steinemann | Frauenfeld | |
| Urs Thossy | Frauenfeld | (bis Juni 2017) |
| Stephan Kessler | Weinfeldern | (ab Juni 2017) |
| Mark Ziegler | Frauenfeld | (ab Juni 2017) |
| Jörg Müller | Felben-Wellhausen | Ehrenpräsident |

Revisionsstelle

Fecker Treuhand & Revision GmbH, Langenmattstrasse 2A, 8552 Felben-Wellhausen

Stiftung Greuterhof Islikon

Erfolgsrechnung 2017

| | 31.12.2017 CHF | Vorjahr CHF |
|---|-------------------|-------------------|
| Spenden | 10'410.65 | 24'445.59 |
| Spenden Fundraising | 15'000.00 | 29'000.00 |
| Mieterträge Liegenschaft | 160'400.00 | 160'000.00 |
| Führungen | 450.00 | 1'620.00 |
| Verkauf Drucksachen | 234.15 | 556.00 |
| Betrieblicher Ertrag aus Lieferungen und Leistungen | 186'494.80 | 215'621.59 |
| Personalaufwand | -8'571.48 | |
| Übriger betrieblicher Aufwand | -48'547.20 | -43'955.05 |
| Betriebliches Ergebnis vor Abschreibungen, Zinsen und Steuern (EBITDA) | 129'376.12 | 171'666.54 |
| Abschreibungen und Wertberichtigungen auf Positionen des Anlagevermögens | -127'731.95 | -167'474.50 |
| Betriebliches Ergebnis vor Zinsen und Steuern (EBIT) | 1'644.17 | 4'192.04 |
| Finanzaufwand | -178.25 | -230.15 |
| Finanzertrag | 44.96 | 34.19 |
| Betriebliches Ergebnis vor Steuern (EBT) | 1'510.88 | 3'996.08 |
| Steuern | | 2'885.00 |
| Jahresergebnis | 1'510.88 | 6'881.08 |



Bericht der Revisionsstelle zur Eingeschränkten Revision an den Stiftungsrat der Stiftung Greuterhof Islikon, Islikon

Als Revisionsstelle haben wir die Jahresrechnung (Bilanz, Erfolgsrechnung und Anhang) der Stiftung Greuterhof Islikon für das am 31.12.2017 abgeschlossene Geschäftsjahr geprüft.

Für die Jahresrechnung ist der Stiftungsrat verantwortlich, während unsere Aufgabe darin besteht, die Jahresrechnung zu prüfen. Wir bestätigen, dass wir die gesetzlichen Anforderungen hinsichtlich Zulassung und Unabhängigkeit erfüllen.

Unsere Revision erfolgte nach dem Schweizer Standard zur Eingeschränkten Revision. Danach ist diese Revision so zu planen und durchzuführen, dass wesentliche Fehler Aussagen in der Jahresrechnung erkannt werden. Eine Eingeschränkte Revision umfasst hauptsächlich Befragungen und analytische Prüfungshandlungen sowie den Umständen angemessene Detailprüfungen der beim geprüften Unternehmen vorhandenen Unterlagen. Dagegen sind Prüfungen der betrieblichen Abläufe und des internen Kontrollsystems sowie Befragungen und weitere Prüfungshandlungen zur Aufdeckung deliktischer Handlungen oder anderer Gesetzesverstöße nicht Bestandteil dieser Revision.

Bei unserer Revision sind wir nicht auf Sachverhalte gestossen, aus denen wir schliessen müssten, dass die Jahresrechnung nicht Gesetz und Stiftungskunde entspricht.

Fecker Treuhand & Revision GmbH
Felben-Wellhausen, 12. April 2018

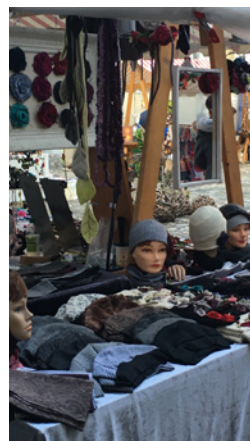

Alois Fecker
qualifizierter Revisionsexperte

Beilage: Jahresrechnung

Die Buchhaltung 2017 der Stiftung Greuterhof Islikon wurde von der Fecker Treuhand GmbH abgenommen. Der Bericht der Revisionsstelle kann bei Bedarf als PDF eingesehen werden.



Greuterhofmarkt 2017



Weinnasen 2017



Jahresversammlung 2017



Stiftung Greuterhof Islikon

Anhang zur Jahresrechnung

Allgemeine Angaben

Rechtsgrundlage

Stiftungsurkunde vom 30.1.2013: Die Stiftung bezweckt die Wiederherstellung der Greuterschen Liegenschaft in Islikon und deren Bewahrung in ihrem historischen Bestand. Ferner will die die Stiftung durch Ausstellungen, Veranstaltungen und andere geeignete Massnahmen die Berufsfindung der Jugend erleichtern und insbesondere die gesellschaftliche Anerkennung jeder sinnvollen Arbeit fördern. Die Stiftung betreibt ein Kompetenzzentrum für die berufliche Aus- und Weiterbildung von jungen Erwachsenen. Die Stiftung hat gemeinnützigen Charakter.

Stiftungsrat

Jäger Andreas, von Pfäfers, in Frauenfeld, Präsident mit Kollektivunterschrift zu zweien
 Pfiffner Müller Martina, von Domat/Ems, in Frauenfeld, Mitglied mit Kollektivunterschrift zu zweien
 Thossy Urs, von Bösing, in Frauenfeld, Mitglied mit Kollektivunterschrift zu zweien (bis 31.05.2017)
 Steinemann Roger, von Hagenbuch, in Frauenfeld, Mitglied mit Kollektivunterschrift zu zweien
 Stephan Kessler, von Müllheim, in Weinfelden, Mitglied mit Kollektivunterschrift zu zweien (ab 11.04.2017)
 Mark Ziegler, von Unterramsern, in Frauenfeld, Mitglied mit Kollektivunterschrift zu zweien (ab 11.04.2017)

Revisionsstelle

Fecker Treuhand & Revisions GmbH, in Felben-Wellhausen

Angaben über die in der Jahresrechnung angewandten Grundsätze

Die für die vorliegende Jahresrechnung angewendeten Grundsätze der Rechnungslegung erfüllen die Anforderungen des schweizerischen Rechnungslegungsrechts. Die Bewertung der Aktiven erfolgt zu den für den Bilanzstichtag zutreffenden aktuellen Werten.

| Angaben, Aufschlüsselungen und Erläuterungen zu Positionen der Bilanz und der Erfolgsrechnung) | 31.12.2017 CHF | Vorjahr CHF |
|---|---|----------------|
| Immobilien Sachanlagen | 1'035'907 | 1'021'000 |
| Liegenschaft Greuterhof | 3'092'023 | 3'081'225 |
| Kumulierte Abschreibung | -2'067'023 | -2'060'225 |
| Renovation Geviert | 10'907 | 0 |
| Spenden gemäss separatem Nachweis | | |
| Weitere vom Gesetz verlangte Angaben | keine | |
| Firma sowie Rechtsform und Sitz des Unternehmens | Stiftung Greuterhof Islikon, Islikon | |
| Anzahl Vollzeitstellen im Jahresdurchschnitt | Die Anzahl der Vollzeitstellen liegt im Jahresdurchschnitt nicht über 10. | |
| Gesamtbetrag der für Verbindlichkeiten Dritter bestellten Sicherheiten | keine | |
| Gesamtbetrag der zur Sicherung eigener Verbindlichkeiten verwendeten Aktiven sowie der Aktiven unter Eigentumsvorbehalt | 31.12.2017 CHF | Vorjahr CHF |
| Buchwert immobile Sachanlagen | 1'035'907 | 1'021'000 |
| Schuldbriefe (Nominalwert) | p.m. | p.m. |
| Belehnung | 0 | 0 |
| Ausserordentliche, einmalige oder periodenfremde Positionen der Erfolgsrechnung | keine | |
| Wesentliche Ereignisse nach dem Bilanzstichtag | keine | |
| Gründe des vorzeitigen Rücktritts der Revisionsstelle | nicht anwendbar | |

Verein Greuterhof Islikon

Bilanz 2017

| | 31.12.2017 | Vorjahr |
|--|-------------------|------------------|
| | CHF | CHF |
| Aktiven | | |
| Flüssige Mittel und Wertschriften | 70'953.17 | 53'759.56 |
| Umlaufvermögen | 70'953.17 | 53'759.56 |
| Aktive Rechnungsabgrenzung | 150.00 | |
| Aktiven | 71'103.17 | 53'759.56 |
| Passiven | | |
| Verbindlichkeiten aus Lieferungen und Leistungen | | 1'374.60 |
| Verbindlichkeiten Stiftung Greuterhof Islikon | 18'448.35 | 9'635.55 |
| Passive Rechnungsabgrenzung | 200.00 | |
| Fremdkapital | 18'648.35 | 11'010.15 |
| Vereinskapital am 01.01. | 42'749.41 | 50'843.14 |
| Jahresergebnis | 9'705.41 | -8'093.73 |
| Eigenkapital | 52'454.82 | 42'749.41 |
| Passiven | 71'103.17 | 53'759.56 |

Organe Verein Greuterhof

Vorstand

| | | |
|-------------------------|------------|-----------------|
| Martina Pfiffner Müller | Gachnang | Präsidentin |
| Andreas Jäger | Frauenfeld | Vize-Präsident |
| Brigitte Häberli-Koller | Bichelsee | |
| Roger Steinemann | Frauenfeld | |
| Urs Thossy | Frauenfeld | (bis Juni 2017) |
| Stephan Kessler | Weinfelden | (ab Juni 2017) |
| Mark Ziegler | Frauenfeld | (ab Juni 2017) |

Revisionsstelle

Fredy Sammer, Sirnach / Daniel Löhner, Frauenfeld

Geschäftsstelle Verein und Stiftung Greuterhof

| | | |
|-------------------|---|-------------------|
| Sandra Paternolli | A: Postfach 8546 Islikon E: stiftung@greuterhof.ch verein@greuterhof.ch T: +41 52 375 10 50 | Geschäftsführerin |
|-------------------|---|-------------------|

Verein Greuterhof Islikon

Erfolgsrechnung 2017

| | 31.12.2017 | Vorjahr |
|---|-------------------|-------------------|
| | CHF | CHF |
| Beiträge Freundeskreis | 17'700.00 | 21'500.00 |
| Beiträge ordentliche Mitglieder | 8'700.00 | 8'250.00 |
| Spenden ordentliche Mitglieder | 1'400.00 | 1'711.00 |
| Spenden allgemein | 20.00 | 150.00 |
| Einnahmen Vereinsanlässe | 3'321.90 | |
| Betrieblicher Ertrag aus Lieferungen und Leistungen | 31'141.90 | 31'611.00 |
| Mitgliederbeiträge an Stiftung Greuterhof Islikon | -8'700.00 | -8'250.00 |
| Mitglieder Spenden an Stiftung Greuterhof Islikon | -1'400.00 | -1'711.00 |
| Beiträge an Stiftung Greuterhof Islikon | | -14'034.59 |
| Aufwand Vereinsanlässe | -7'431.40 | -6'957.70 |
| Übriger Verwaltungsaufwand | -30.00 | -60.00 |
| Büromaterial und Drucksachen | -801.70 | |
| Telefon, Porti | -309.90 | |
| Werbeaufwand | -2'722.05 | -8'647.50 |
| Übriger betrieblicher Aufwand | -21'395.05 | -39'660.79 |
| Betriebliches Ergebnis vor Abschreibungen, Zinsen und Steuern (EBITDA) | 9'746.85 | -8'049.79 |
| Finanzaufwand | -47.85 | -52.70 |
| Finanzertrag | 6.41 | 8.76 |
| Jahresergebnis | 9'705.41 | -8'093.73 |



Die Buchhaltung 2017 des Vereins Greuterhof Islikon wurde von den Revisoren Fredy Sammer und Daniel Löhner abgenommen. Der Revisorenbericht kann auf Wunsch als PDF eingesehen werden.

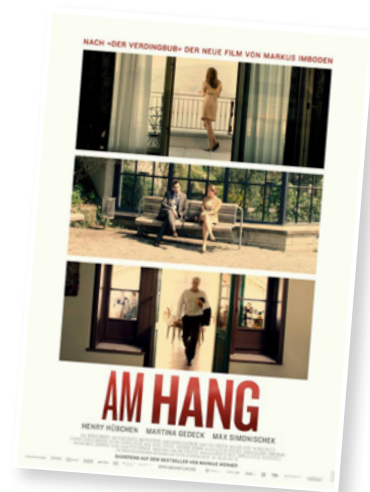
Open-Air-Theater 2018 im Greuterhof «Am Hang» von Markus Werner

Im Spätsommer kommt das dritte Kammertheater unter freiem Himmel in den Greuterhof Islikon. Die Vorlage ist der

Bestseller «Am Hang» von Markus Werner.

Darin beschreibt der Autor zwei Männer, oder besser gesagt zwei Welten, die aufeinander treffen. Was als ein beiläufiges Gespräch zwischen zwei Unbekannten in einem Tessiner Gartenrestaurant beginnt, entwickelt sich rasch zu einem existenziellen Diskurs über die Tiefe und Abgründe der Liebe und des menschlichen Lebens. Die beiden vermeintlich Unbekannten stehen sich näher als ihnen lieb ist. Während der eine dies erkennt, bleibt der andere im Unwissen und erlebt ein Wechselbad der Gefühle, in dem die Parameter von Ethik und Moral mit jedem Absatz neu justiert werden müssen. Eine Frau ist

das verbindende Element zwischen den beiden. Das Gespräch wird zu einem gefährlichen Katz- und Maus-Spiel. Die Emotionen kochen hoch, Handlung und Spiel dieser Inszenierung werden nicht nur den Intellekt sondern auch Herz und Bauch der Zuschauerinnen und Zuschauer berühren.



Spieldaten

jeweils 20.30 Uhr

Freitag 17.08. Premiere

Samstag 18.08.

Di-Sa 21.08.-25.08.

Di-Sa 28.08-01.09.



Spielort

Greuterhof Islikon

Regie

Noce Nosedà

Schauspiel

Joe Fenner
Giuseppe Spina
Silvana Peterelli
Adele Raes

Lichtkonzept

Marco Oliani

Kostüme

Joachim Steiner

Tickets und Info

ab Ende April 2018 www.am-hang.ch



Stiftung Greuterhof
Verein Greuterhof
Postfach
8546 Islikon

Telefon 052 375 10 50
stiftung@greuterhof.ch
verein@greuterhof.ch
www.greuterhof.ch